

Государственная итоговая аттестация по образовательным  
программам основного общего образования в форме  
основного государственного экзамена (ОГЭ)

Демонстрационный вариант  
контрольных измерительных материалов основного  
государственного экзамена 2023 года  
по ГЕОГРАФИИ

подготовлен федеральным государственным бюджетным  
научным учреждением  
«ФЕДЕРАЛЬНЫЙ ИНСТИТУТ ПЕДАГОГИЧЕСКИХ ИЗМЕРЕНИЙ»

Основной государственный экзамен по ГЕОГРАФИИ

Пояснения к демонстрационному варианту  
контрольных измерительных материалов основного государственного  
экзамена 2023 года по ГЕОГРАФИИ

При ознакомлении с демонстрационным вариантом 2023 г. следует иметь в виду, что задания, включённые в демонстрационный вариант, не отражают всех элементов содержания, которые будут проверяться с помощью вариантов КИМ в 2023 г. Полный перечень элементов содержания, которые могут контролироваться на экзамене 2023 г., приведён в кодификаторе элементов содержания и требований к уровню подготовки обучающихся для проведения основного государственного экзамена по географии, размещённом на сайте: [www.fipi.ru](http://www.fipi.ru).



**В демонстрационном варианте представлены конкретные примеры заданий, не исчерпывающие всего многообразия возможных формулировок заданий на каждой позиции варианта экзаменационной работы.**

**Все задания, используемые для составления экзаменационных вариантов, размещены в открытом банке заданий ОГЭ на сайте [fipi.ru](http://fipi.ru).**

Демонстрационный вариант предназначен для того, чтобы дать возможность любому участнику экзамена и широкой общественности составить представление о структуре экзаменационной работы, количеству и форме заданий, а также об их уровне сложности.

**В демонстрационном варианте представлено по несколько примеров заданий на некоторые позиции экзаменационной работы. В реальных вариантах экзаменационной работы на каждую позицию будет предложено только одно задание.**

Приведённые критерии оценивания выполнения заданий с развёрнутым ответом, включённые в демонстрационный вариант экзаменационной работы, позволят составить представление о требованиях к полноте и правильности записи развёрнутого ответа.

Эти сведения дают будущим участникам экзамена возможность выработать стратегию подготовки к сдаче экзамена по географии в 2023 г.

**Демонстрационный вариант  
контрольных измерительных материалов основного  
государственного экзамена 2023 года  
по ГЕОГРАФИИ**

**Инструкция по выполнению работы**

Экзаменационная работа состоит из 30 заданий. На выполнение работы по географии отводится 2,5 часа (150 минут).

Ответы к заданиям 1, 4, 5, 6, 11, 16–18 записываются в виде одной цифры, которая соответствует номеру правильного ответа. Эту цифру запишите в поле ответа в тексте работы, а затем перенесите в бланк ответов № 1.

Ответы к заданиям 2, 3, 7–10, 13–15, 19–27, 30 записываются в виде числа, слова (словосочетания) или последовательности цифр. Ответ запишите в поле ответа в тексте работы, а затем перенесите в бланк ответов № 1. Каждый символ пишите в отдельной клеточке в соответствии с приведёнными в бланке образцами. При переносе ответа в виде последовательности цифр на бланк (задания 3, 8, 14, 15, 19–21, 24–26) следует указать только эту последовательность, без запятых, пробелов и прочих символов. Если ответ на задание имеет единицу измерения, то при переносе ответа на бланк следует записать только полученное число. Единицы измерения в ответе указывать не надо.

В задании 23 ответом может быть десятичная дробь. Ответ запишите по приведённому ниже образцу в поле ответа в тексте работы, а затем перенесите в бланк ответов № 1.

Ответ: -1,8 тыс. человек    - | , 8

Работа содержит 3 задания (12, 28 и 29), на которые следует дать развернутый ответ. Ответы на эти задания записываются на бланке ответов № 2. Запишите сначала номер задания, а затем ответ на него.

При выполнении работы разрешается использовать географические атласы для 7, 8 и 9 классов, линейку и непрограммируемый калькулятор.

Все бланки заполняются яркими чёрными чернилами. Допускается использование гелевой или капиллярной ручки.

При выполнении заданий можно пользоваться черновиком. **Записи в черновике, а также в тексте контрольных измерительных материалов не учитываются при оценивании работы.**

Баллы, полученные Вами за выполненные задания, суммируются. Постарайтесь выполнить как можно больше заданий и набрать наибольшее количество баллов.

После завершения работы проверьте, чтобы ответ на каждое задание в бланках ответов № 1 и № 2 был записан под правильным номером.

***Желаем успеха!***

1

Что из перечисленного ниже находится в России?

- 1) самая протяжённая река в мире
- 2) самое глубокое озеро в мире
- 3) самая высокая горная вершина в мире
- 4) самый высокий водопад в мире

Ответ:

2

Вставьте название государства на место пропуска.

Одним из приграничных субъектов РФ является Смоленская область, которая имеет выход к Государственной границе РФ с \_\_\_\_\_.

Ответ: \_\_\_\_\_.

3

Расположите регионы России по степени уменьшения естественного плодородия почв на их территории. Запишите в таблицу получившуюся последовательность цифр.

- 1) Архангельская область
- 2) Смоленская область
- 3) Воронежская область

Ответ:

4

Студентам-географам для проведения исследований нужно посетить самый северный участок степи в европейской части России. В какой из перечисленных заповедников следует отправиться студентам?

- 1) Кандалакшский
- 2) Приокско-Террасный
- 3) Таймырский
- 4) Астраханский

Ответ:

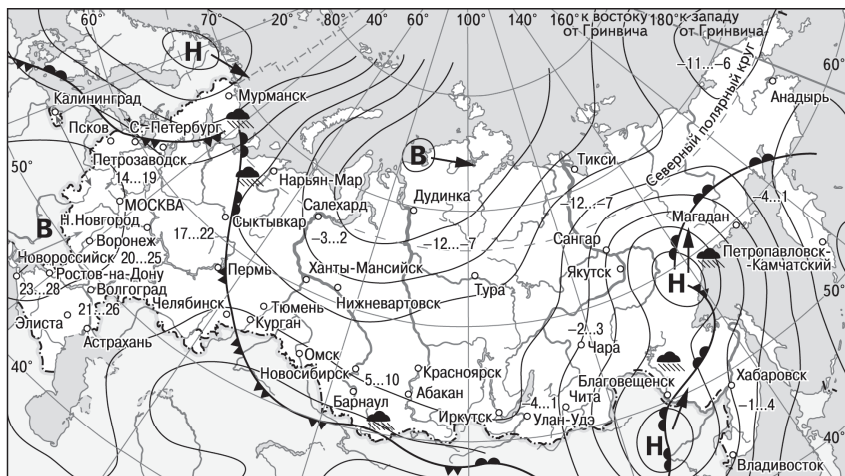
**ИЛИ**

Традиционными занятиями какого из перечисленных народов являются оленеводство, рыболовство и промысел морского зверя?

- 1) карелы
- 2) чукчи
- 3) марийцы
- 4) чувашы

Ответ:

**Задания 5 и 6 выполняются с использованием приведённой ниже карты погоды.**



- В** Область высокого атмосферного давления
- Н** Область низкого атмосферного давления
- Направление перемещения циклонов и антициклонов
- Тёплый атмосферный фронт
- Холодный атмосферный фронт
- 14...19 Температура воздуха (°C)
- Дождь

**5** Какой из перечисленных городов, показанных на карте, находится в зоне действия циклона?

- 1) Новороссийск
- 2) Салехард
- 3) Благовещенск
- 4) Тюмень

Ответ:

**6** Карта погоды составлена на 27 апреля. В каком из перечисленных городов, показанных на карте, на следующий день наиболее вероятно существенное потепление?

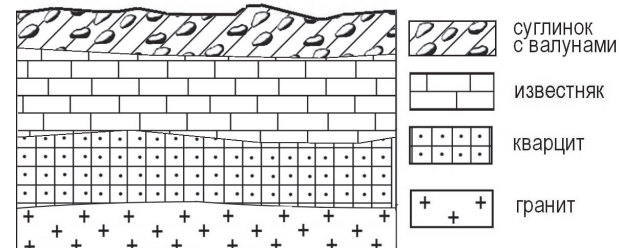
- 1) Благовещенск
- 2) Абакан
- 3) Петрозаводск
- 4) Элиста

Ответ:

**7** Определите, какой город, являющийся столицей республики в составе Российской Федерации, имеет географические координаты 62° с.ш. 34° в.д.

Ответ: \_\_\_\_\_.

**8** Во время экскурсии учащиеся сделали схематическую зарисовку залегания горных пород на обрыве в карьере.

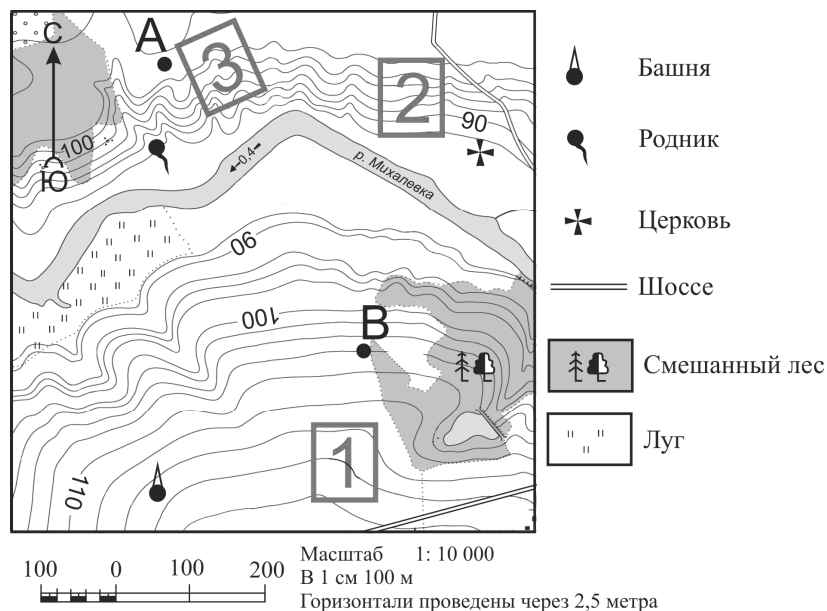


Расположите показанные на рисунке слои горных пород в порядке увеличения их возраста (от самого молодого до самого древнего). Запишите в таблицу получившуюся последовательность цифр.

- 1) известняк
- 2) суглинок с валунами
- 3) кварцит

Ответ:

**Задания 9–12 выполняются с использованием приведённого ниже фрагмента топографической карты.**



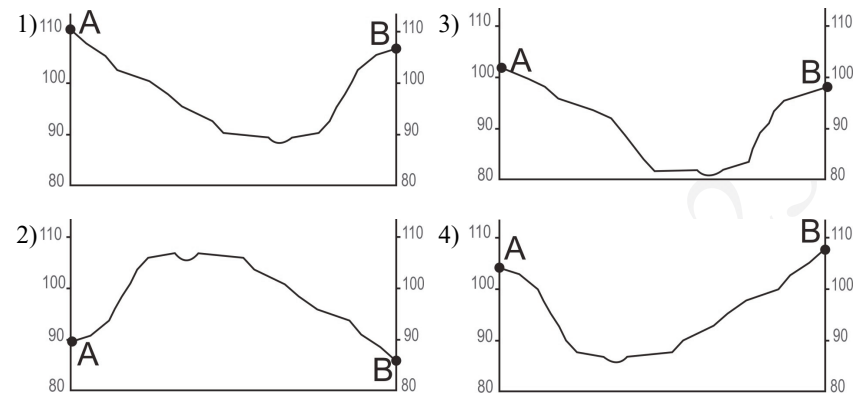
**9** Определите по карте расстояние на местности по прямой от родника до церкви. Измерение проводите между центрами условных знаков. Полученный результат округлите до десятков метров. Ответ запишите в виде числа.

Ответ: \_\_\_\_\_ м.

**10** Определите по карте, в каком направлении от башни находится родник.

Ответ: \_\_\_\_\_.

**11** На рисунках представлены варианты профиля рельефа местности, построенные на основе карты по линии А – В разными учащимися. Какой из профилей построен верно?



Ответ:

**12** Фермер выбирает участок для закладки нового фруктового сада. Ему нужен участок, на котором весной рано сходит снег, а летом почва лучше всего прогревается солнцем. Он также должен иметь расположение, удобное для вывоза собранного урожая на консервный завод. Определите, какой из участков, обозначенных на карте цифрами 1, 2 и 3, больше всего отвечает указанным требованиям. Для обоснования Вашего ответа приведите два довода.

Ответ запишите на бланке ответов № 2, указав сначала номер задания.

13

Средняя солёность поверхностных вод Балтийского моря составляет 8‰. Определите, сколько граммов солей растворено в 3 л его воды. Ответ запишите в виде числа.

Ответ: \_\_\_\_\_ г.

14

Снежные лавины – одно из самых грозных и опасных природных явлений. В каких двух из перечисленных регионов России снежные лавины представляют наибольшую опасность? Запишите в таблицу цифры, под которыми указаны выбранные регионы.

- 1) Калининградская область
- 2) Республика Северная Осетия – Алания
- 3) Астраханская область
- 4) Архангельская область
- 5) Камчатский край

Ответ:

15

Какие два из перечисленных видов хозяйственной деятельности человека препятствуют образованию оврагов на склонах холмов в зоне лесостепей и степей? Запишите в таблицу цифры, под которыми указаны выбранные виды хозяйственной деятельности человека.

- 1) высаживание деревьев и кустарников
- 2) выпас скота
- 3) продольная распашка территории
- 4) ограничение использования минеральных удобрений
- 5) террасирование склонов

Ответ:

**Задания 16 и 17 выполняются с использованием приведённого ниже текста.**

Школьники из нескольких населённых пунктов России обменялись данными многолетних метеонаблюдений, полученными на местных метеостанциях. Собранные ими данные представлены в следующей таблице.

Пункт наблюдения	Географические координаты пункта наблюдения	Высота над уровнем моря, м	Средняя температура воздуха, °С		Среднегодовое количество атмосферных осадков, мм
			июль	январь	
Сортавала	61° с.ш. 30° в.д.	17	+16,4	–9,8	570
Вологда	59° с.ш. 40° в.д.	125	+17,0	–11,9	568
Балахна	57° с.ш. 44° в.д.	63	+19,0	–11,6	542
Уфа	54° с.ш. 56° в.д.	104	+19,5	–15,0	569

16

Учащиеся проанализировали собранные данные для выявления зависимости между особенностями климата и географическим положением пункта. У всех учащихся выводы получились разные. Кто из них сделал верный вывод на основе представленных данных?

- 1) Алина: «Чем дальше на юго-восток, тем больше среднегодовое количество атмосферных осадков».
- 2) Сергей: «Чем дальше на юго-восток, тем больше среднегодовая амплитуда температуры воздуха».
- 3) Георгий: «Чем севернее, тем ниже температура воздуха в январе».
- 4) Тамара: «Чем выше над уровнем моря расположен пункт, тем прохладней там в июле».

Ответ:

17

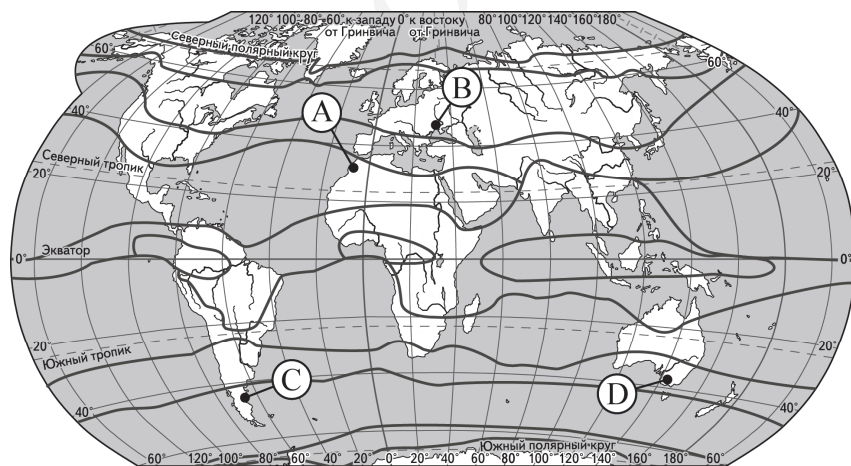
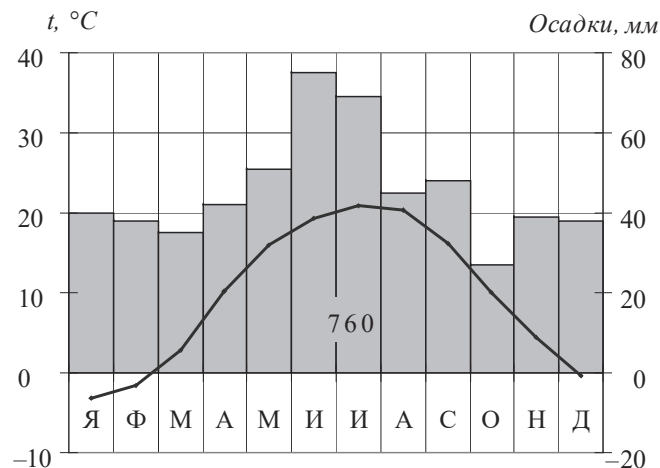
В каком из перечисленных населённых пунктов 22 июня в полдень по местному солнечному времени угол падения солнечных лучей будет наименьшим?

- 1) Сортавала
- 2) Вологда
- 3) Балахна
- 4) Уфа

Ответ:

18

Проанализируйте климатограмму и определите, какой буквой на карте обозначен пункт, характеристики климата которого отражены в климатограмме.



— границы климатических поясов

- 1) A                      2) B                      3) C                      4) D

Ответ:

19

Расположите регионы России в той последовательности, в которой их жители встречают Новый год. Запишите в таблицу получившуюся последовательность цифр.

- 1) Республика Коми
- 2) Омская область
- 3) Хабаровский край

Ответ:

20

Туристические фирмы разных регионов России разработали слоганы (рекламные лозунги) для привлечения туристов в свои регионы. Установите соответствие между слоганами и регионами: к каждому элементу первого столбца подберите соответствующий элемент из второго столбца.

СЛОГАНЫ

РЕГИОНЫ

- |                                                                                                                                                                                 |                                                                                                                  |
|---------------------------------------------------------------------------------------------------------------------------------------------------------------------------------|------------------------------------------------------------------------------------------------------------------|
| <p>A) Здесь можно любоваться бесконечным простором озёр, островами и водопадом Кивач.</p> <p>B) Добро пожаловать на Телецкое озеро – горную жемчужину неповторимой красоты!</p> | <p>1) Республика Карелия</p> <p>2) Краснодарский край</p> <p>3) Республика Алтай</p> <p>4) Самарская область</p> |
|---------------------------------------------------------------------------------------------------------------------------------------------------------------------------------|------------------------------------------------------------------------------------------------------------------|

Запишите в таблицу выбранные цифры под соответствующими буквами.

Ответ: 

А	Б

21

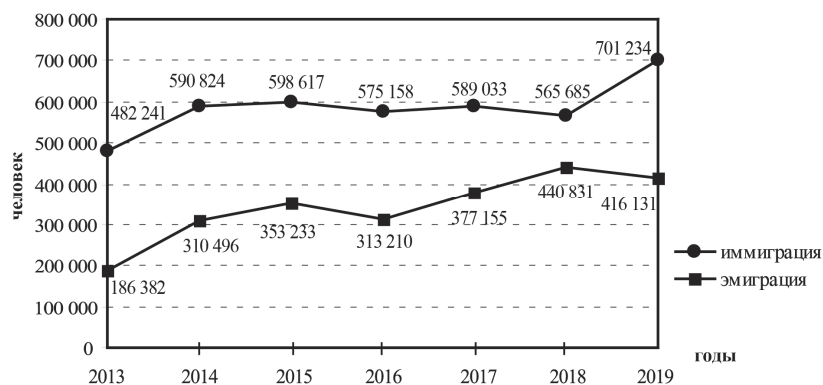
В каких двух из приведённых высказываний содержится информация о воспроизводстве населения? Запишите в таблицу цифры, под которыми указаны выбранные высказывания.

- 1) В XX в. территории крупных городов России быстро росли, при их слиянии с территориями соседних небольших городов возникали городские агломерации.
- 2) В начале 2019 г. средняя плотность населения в Северо-Кавказском федеральном округе была одной из самых высоких в стране – 58 человек на 1 км<sup>2</sup>.
- 3) В 2018 г. в большинстве регионов России наблюдалась естественная убыль населения.
- 4) В 2018 г. в Северо-Кавказском федеральном округе число родившихся превышало число умерших на 68 453 человека.
- 5) В 2019 г. в РФ на постоянное место жительства из других стран прибыло 701 234 человека, из РФ в другие страны выбыло 416 131 человек.

Ответ:

**Задания 22 и 23 выполняются с использованием статистических данных.**

**Международная миграция в России в 2013–2019 гг.**



22

В каком году из показанных на графике на постоянное место жительства в Россию из других стран прибыло наибольшее число людей? Ответ запишите в виде числа.

Ответ: \_\_\_\_\_ г.

23

Определите величину миграционного прироста населения России в 2018 г. Ответ запишите в виде числа.

Ответ: \_\_\_\_\_ человек(а).

24

В каких двух из перечисленных регионов России средняя плотность населения наибольшая? Запишите в таблицу цифры, под которыми указаны эти регионы.

- 1) Камчатский край
- 2) Ростовская область
- 3) Мурманская область
- 4) Республика Карелия
- 5) Омская область

Ответ:

25

Расположите перечисленные города в порядке увеличения в них численности населения. Запишите в таблицу получившуюся последовательность цифр.

- 1) Липецк
- 2) Новосибирск
- 3) Псков

Ответ:

26

Какие два из перечисленных городов относятся к центрам алюминиевой промышленности? Запишите в таблицу цифры, под которыми указаны эти города.

- 1) Красноярск
- 2) Ярославль
- 3) Петрозаводск
- 4) Череповец
- 5) Братск

Ответ:

**ИЛИ**

Какие два из перечисленных народов относятся к коренным жителям Северного Кавказа? Запишите в таблицу цифры, под которыми указаны эти народы.

- 1) буряты
- 2) марийцы
- 3) карачаевцы
- 4) осетины
- 5) тувинцы

Ответ:

**Задания 27–29 выполняются с использованием приведённого ниже текста.**

### Зейская ГЭС

Зейская ГЭС расположена на реке Зeya на Дальнем Востоке. Установленная мощность станции составляет 1330 МВт. Решение о строительстве ГЭС было принято ещё в 1964 г. В 1980 г. станция была выведена на проектную мощность – 1290 МВт. Тогда же до проектного уровня было заполнено Зейское водохранилище. Ежегодно в регионе в конце лета – начале осени выпадают обильные дожди, приводящие в отдельные годы к переполнению водохранилища, в результате чего приходится производить холостой сброс воды. Это иногда влечёт затопление территорий ниже по течению реки. Самые массовые сбросы воды были произведены в 2007 и 2013 гг.

**27** Притоком какой реки является Зeya, где построена ГЭС, о которой говорится в тексте?

Ответ: \_\_\_\_\_.

**28** К какому межотраслевому комплексу относится предприятие, о котором говорится в тексте?

Ответ запишите на бланке ответов № 2, сначала указав номер задания.

**29** Объясните, с чем связано обильное ежегодное выпадение атмосферных осадков в регионе в конце лета – начале осени, периодически приводящее к необходимости сбрасывать воду из Зейского водохранилища, о которой говорится в тексте.

Ответ запишите на бланке ответов № 2, сначала указав номер задания.

**30** Определите регион России по его краткому описанию.

Эта область расположена в европейской части страны и граничит с зарубежными странами. Большая её часть лежит за полярным кругом. Большое значение имеют железные руды и руды цветных металлов, залегающие на её территории. В области работает крупная АЭС.

Ответ: \_\_\_\_\_ область.



**Проверьте, чтобы каждый ответ был записан рядом с номером соответствующего задания.**

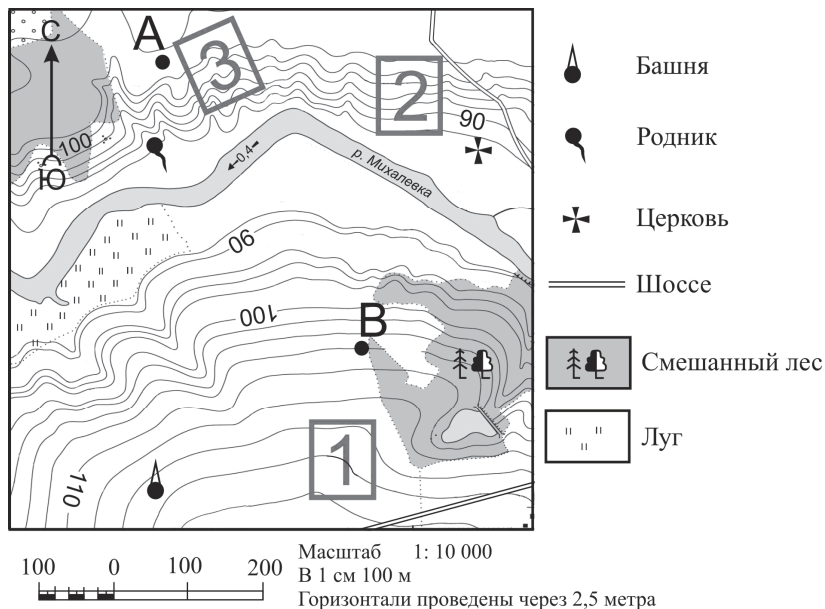
### Система оценивания экзаменационной работы по географии

Правильное выполнение каждого из заданий 1–11, 13–27, 30 оценивается 1 баллом. Задание считается выполненным верно, если ответ записан в той форме, которая указана в инструкции по выполнению задания, и полностью совпадает с эталоном ответа.

Номер задания	Правильный ответ
1	2
2	Белоруссия<или>Беларусь
3	321
4	2   2
5	3
6	1
7	Петрозаводск
8	213
9	400<или>410<или>420<или>430<или>440
10	С<или>Север<или>в северном
11	4
13	24
14	25<или>52
15	15<или>51
16	2
17	1
18	2
19	321
20	13
21	34<или>43
22	2019
23	124 854
24	25<или>52
25	312
26	15<или>51   34<или>43
27	Амур
30	Мурманская



**Критерии оценивания выполнения заданий с развёрнутым ответом**



12

Фермер выбирает участок для закладки нового фруктового сада. Ему нужен участок, на котором весной рано сходит снег, а летом почва лучше всего прогревается солнцем. Он также должен иметь расположение, удобное для вывоза собранного урожая на консервный завод. Определите, какой из участков, обозначенных на карте цифрами 1, 2 и 3, больше всего отвечает указанным требованиям. Для обоснования Вашего ответа приведите два довода.

Ответ запишите на бланке ответов № 2, указав сначала номер задания.

Содержание верного ответа и указания по оцениванию (допускаются иные формулировки ответа, не искажающие его смысла)	Баллы
В ответе говорится, что больше всего указанным требованиям отвечает 1) участок 2. В обосновании приведены следующие доводы: 2) участок находится ближе всего к шоссе; 3) участок находится на склоне южной экспозиции	
Ответ включает в себя все три названных выше элемента	2
Ответ включает в себя два (1-й и 2-й или 1-й и 3-й) из названных выше элементов. ИЛИ В ответе отсутствует 1-й элемент, но говорится, что больше всего указанным требованиям отвечает участок 1, и в обосновании приводится 2-й элемент. ИЛИ В ответе отсутствует 1-й элемент, но говорится, что больше всего указанным требованиям отвечает участок 3, и в обосновании приводится 3-й элемент. ИЛИ В ответе отсутствует 1-й элемент, но в нём верно указаны экспозиция склонов и положение по отношению к шоссе каждого из трёх обозначенных на карте участков	1
Все ответы, которые не соответствуют вышеуказанным критериям выставления оценок в 1 и 2 балла	0
<i>Максимальный балл</i>	2

**Зейская ГЭС**

Зейская ГЭС расположена на реке Зeya на Дальнем Востоке. Установленная мощность станции составляет 1330 МВт. Решение о строительстве ГЭС было принято еще в 1964 г. В 1980 г. станция была выведена на проектную мощность – 1290 МВт. Тогда же до проектного уровня было заполнено Зейское водохранилище. Ежегодно в регионе в конце лета – начале осени выпадают обильные дожди, приводящие в отдельные годы к переполнению водохранилища, в результате чего приходится производить холостой сброс воды. Это иногда влечёт затопление территорий ниже по течению реки. Самые массовые сбросы воды были произведены в 2007 и 2013 гг.

**28**

К какому межотраслевому комплексу относится предприятие, о котором говорится в тексте?

Ответ запишите на бланке ответов № 2, сначала указав номер задания.

<b>Содержание верного ответа и указания по оцениванию</b> (допускаются иные формулировки ответа, не искажающие его смысла)	<b>Баллы</b>
В ответе говорится о топливно-энергетическом комплексе (ТЭК)	
Ответ содержит названный выше элемент	1
Все ответы, которые не соответствуют вышеуказанному критерию выставления оценки в 1 балл	0
<i>Максимальный балл</i>	<i>1</i>

**29**

Объясните, с чем связано обильное ежегодное выпадение атмосферных осадков в регионе в конце лета – начале осени, периодически приводящее к необходимости сбрасывать воду из Зейского водохранилища, о которой говорится в тексте.

Ответ запишите на бланке ответов № 2, сначала указав номер задания.

<b>Содержание верного ответа и указания по оцениванию</b> (допускаются иные формулировки ответа, не искажающие его смысла)	<b>Баллы</b>
В ответе говорится о муссонах, приносящих влажные воздушные массы с Тихого океана, ИЛИ об активной циклонической деятельности	
Ответ содержит названный выше элемент	1
Все ответы, которые не соответствуют вышеуказанному критерию выставления оценки в 1 балл	0
<i>Максимальный балл</i>	<i>1</i>

В соответствии с Порядком проведения государственной итоговой аттестации по образовательным программам основного общего образования (приказ Минпросвещения России и Рособнрадзора от 07.11.2018 № 189/1513 зарегистрирован Минюстом России 10.12.2018 № 52953)

«64. Экзаменационные работы проверяются двумя экспертами. По результатам проверки эксперты независимо друг от друга выставляют баллы за каждый ответ на задания экзаменационной работы... В случае существенного расхождения в баллах, выставленных двумя экспертами, назначается третья проверка. Существенное расхождение в баллах определено в критериях оценивания по соответствующему учебному предмету.

Третий эксперт назначается председателем предметной комиссии из числа экспертов, ранее не проверявших экзаменационную работу.

Третьему эксперту предоставляется информация о баллах, выставленных экспертами, ранее проверявшими экзаменационную работу обучающегося. Баллы, выставленные третьим экспертом, являются окончательными».

Существенными считаются следующие расхождения.

1. Расхождение между баллами, выставленными двумя экспертами за выполнение задания 12, составляет 2 балла. В этом случае третий эксперт проверяет только ответ на задание 12, который вызвал столь существенное расхождение.

2. Расхождение в результатах оценивания двумя экспертами ответа на задание 12 заключается в том, что один эксперт указал на отсутствие ответа на задание в экзаменационной работе, а другой эксперт выставил за выполнение этого задания ненулевой балл. В этом случае третий эксперт проверяет только ответ на задание 12, который были оценён со столь существенным расхождением. Ситуации, в которых один эксперт указал на отсутствие ответа в экзаменационной работе, а второй эксперт выставил нулевой балл за выполнение этого задания, не являются ситуациями существенного расхождения в оценивании.